

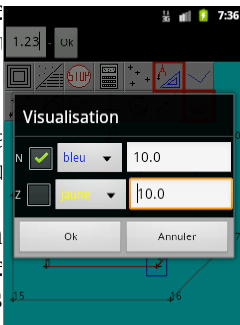
## EDITO

Le tournant Android se confirme avec des évolutions majeures de Geotop Android: interface variable, réglage visualisation graphique et surtout connexion avec le Disto préparant de nouveaux produits. Décatop évolue plus doucement avec une amélioration de l'affichage des listes de nature de segment et de type de ligne lors de la création de polyligne. La commande symbole/texte a été elle totalement réécrite.

## Géotop ANDROID

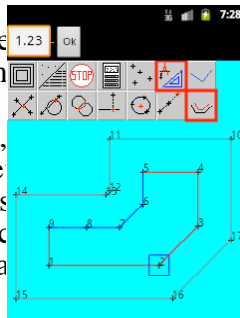
### Ajout visualisation:

\* On dispose d'un nouveau menu permettant le réglage de la visualisation du graphique. On peut ou non afficher les matricules et les altitudes des points, régler leurs couleurs et leurs tailles.



### Ajout ligne:

\* On dispose d'une icône supplémentaire pour la création, modification et suppression des segments avec affichage de la couleur en cours.



### Correction affichage de l'interface suivant la résolution du smartphone :

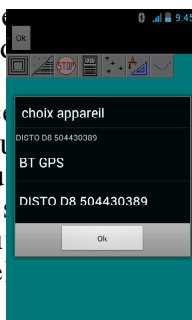
\* La taille des icônes se règle automatiquement suivant l'écran pour conserver une taille constante.

### Modification de l'interface:

\* Suivant la commande, les zones de saisie et la liste de couleur sont disponibles en fonction.

### Ajout Connexion Disto Leica:

\* La nouvelle génération de smartphones dispose d'interfaces nettement plus fiables: on peut maintenant connecter à tout type de matériel Bluetooth.



On doit d'abord "appairer" le disto et le smartphone en utilisant les réglages Android.

Puis en lançant le menu connexion disto, le programme propose les appareils appairés.

Il suffit de sélectionner le Disto et de cliquer le bouton Ok pour être connecté.

On peut se déconnecter et se reconnecter en utilisant le même menu "connexion disto".

L'envoi de la mesure se fait soit en utilisant la touche bluetooth du disto, soit avec les autres touches en utilisant le mode 2nd.

Géotop Android renvoie l'accusé de réception attendu par le Disto.

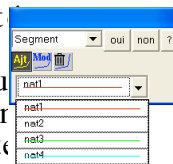
Le traitement de la mesure se fait en simulant la saisie de la distance dans la zone texte et l'appui du bouton Ok.

## DECATOP

### Modification module noyau

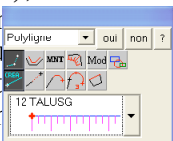
\* La fenêtre de commande segment a été modifiée:

Lors de la création ou la modification, on dispose d'une liste dessinant chaque nature de segment.



### Modification module TP

\* La commande polyligne a été modifiée et propose au moment de la création, le choix du type de ligne (ici talus gauche), lors de la prochaine utilisation il sera à nouveau proposé. La ligne est dessinée avec son point d'insertion.

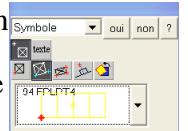


### Modification module TP

\* La commande symbole a été réécrite: elle comprend également la création de texte et affiche la liste des symboles en les dessinant

avec leur point d'insertion.

On dispose de commandes:



Placement d'un symbole sans orientation avec choix du symbole.

Placement d'un symbole avec orientation sur deuxième point.

Placement d'un symbole sur 3 points type plaque.

Placement d'un symbole sur une polyligne, on sélectionne la polyligne et le point d'insertion, le programme calcule la projection et l'orientation sur la polyligne.

Modification de l'orientation des symboles et textes.

On définit d'abord l'orientation à fixer par 4 méthodes différentes:

- 1) en sélectionnant 2 points topo
- 2) en sélectionnant un symbole
- 3) en sélectionnant un texte
- 4) en sélectionnant une polyligne (l'orientation correspond à la tangente de la polyligne au point sélectionné).

Puis il suffit de sélectionner le symbole ou le texte à orienter.

### Ajout module codif

\* Les outils polygones et symboles sont disponibles dans le module codif en option.

Le but est de répondre aux besoins d'utilisateurs codifiant sommairement et souhaitant compléter et corriger leur relevé sans investir dans un outil de DAO.

### Contact Philippe FAYOLLE

8 rue Marcel Sembat  
33400 TALENCE  
tél : 05 56 96 35 40  
acpi@silink.fr <http://acpisoft.free.fr/>