

EDITO

Pour ce nouveau numéro du JALON, on trouvera peu de nouveautés mais beaucoup d'améliorations et de corrections de Décatop et RDA. Nous signalons notamment la correction d'un vieux bug lié à l'impression en réseau sur l'ensemble des logiciels ACPI.

Une vieille fonction de Décatop (option calcul point) est modernisée pour une utilisation plus efficace.

DECATOP

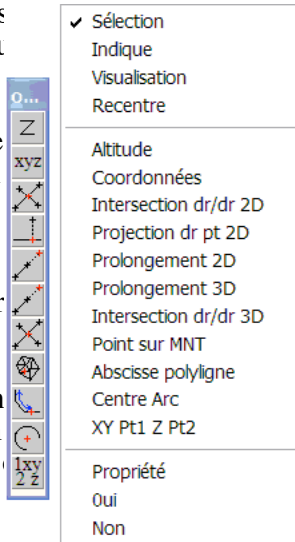
Ajout tout module

* Depuis septembre 2006, on dispose d'une option de sélection des points.

Lorsque le logiciel attend la sélection d'un point (par exemple pour la création d'une polyligne), on peut calculer ce point en utilisant les options du menu contextuel

(clic droit de la souris dans le dessin).

On peut par exemple sélectionner la projection d'un point sur une ligne.



Cette fonctionnalité est très peu utilisée car peu visible.

Maintenant, une barre d'outil s'affiche dès que l'option est disponible, on peut indifféremment sélectionner une icône de la barre d'outil ou le menu contextuel.

La création du centre d'un arc sur un fichier DXF en référence a été corrigée.

* On peut maintenant désactiver les infobulles (rectangle s'affichant sous la souris passant sur un élément)

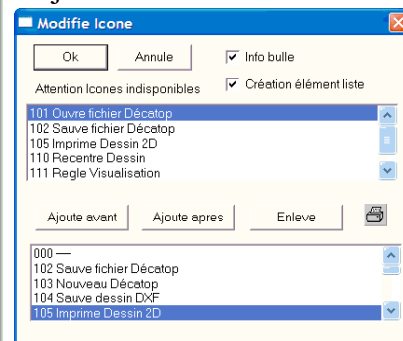
Cette commande est disponible dans le menu Divers/Regle barre icône

* Pour les modules TP/Profil, on

dispose d'une fenêtre d'élément permettant la sélection directe.

On peut maintenant programmer la création automatique des TN dans la même fenêtre Modifie Icône.

En décochant Création élément liste, aucun élément n'est créé automatiquement, la fonction de création manuelle est bien sûr toujours fonctionnelle.



* Import point topo format DXF/DWG/DGN

On peut désormais importer les codes stockés comme attribut des BLOCs points comme on le fait déjà avec les matricules et les altitudes.

Correction Module Codif

*La nouvelle fonctionnalité de projection dans les lignes affiche le texte P1 P2 ..Pn lorsque la projection est trop éloignée ou impossible. La commande Décode point courant gère mal l'affichage.

* Décatop gère maintenant, en plus de la hauteur texte, la largeur.

Ajout Module Topo

*La lecture du carnet Leica traite maintenant les points simples (label 81 82 83) en plus des points station (84 85 86) pour les GPS.

RDA

Améliorations/Corrections

* En réseau les noms trop longs d'imprimantes bloquaient les réglages.

* L'effacement de la première opération de compensation (menu parcelle...) modifiait les autres opérations lors de l'impression.

* L'effacement d'une parcelle ne libérait pas les points utilisés et empêchait leur suppression.

* L'effacement d'un lien (dans la commande lien après sélection du point menu contextuel oui) ne supprimait pas le lien avec le deuxième point.

* De la même façon, si on posait un lien en utilisant un point qui en possédait déjà un, on ne supprimait pas le lien avec le deuxième point.

* Lors de la saisie des contenances de parcelles arpentées le logiciel signale les contenances à 0.

* La taille des textes DAO est maintenant liée à l'échelle : on fixe la taille papier et non la taille terrain.

* A l'ouverture des fichiers, le logiciel propose maintenant le dernier répertoire utilisé.

*Transformation de Helmer.

Le traitement des liens effacés peut laisser moins de 2 points utilisés, RDA propose la totalité des liens.

Modification du calcul de EMQ

* Ajout de la flèche nord automatiquement sur la zone d'impression

* Ajout de l'icône recentre.

Contact Philippe FAYOLLE

8 rue Marcel Sembat
33400 TALENCE
tél : 05 56 96 35 40
acpi@silink.fr <http://acpisoft.free.fr/>